

Fondation d'aide sociale et culturelle du Canton de Vaud

2019-20

Rapport d'activité
Juillet 2019 - Juin 2020

Som- maire

1.	Préambule	4
2.	Billet de la Présidente	4
3.	Répartitions cantonales des bénéfices	6
3.1	Modalités de répartition des bénéfices entre cantons	7
3.2	Montant distribué dans le canton de Vaud	7
4.	Fondation d'aide sociale et culturelle du Canton de Vaud	8
4.1	Liste des membres du Conseil de Fondation	8
4.2	Secrétariat général et administration	9
4.3	Organisation	9
4.4	Charges de fonctionnement	10
5.	Modalités d'attribution et règles d'octroi	11
6.	Domaines et répartition	12
6.1	Groupe d'experts « social »	13
6.2	Groupe d'experts « culture »	14
6.3	Groupe d'experts « promotion, recherche, tourisme et environnement »	15
6.4	Plus de demandes que de moyens disponibles	16
7.	Evolution des demandes et des contributions accordées	17

1. Préambule

Ce rapport d'activité présente les soutiens octroyés par la Fondation d'aide sociale et culturelle du Canton de Vaud (ci-après la FASC) entre juillet 2019 et fin juin 2020. Ce sont près de 40 millions de francs qui ont été distribués durant l'exercice. Ce montant a permis d'appuyer la réalisation dans le Canton de plus de 640 projets d'utilité publique.

2. Billet de la Présidente

Durant l'exercice sous-revue, trois questions ont retenu tout spécialement l'attention du Conseil de Fondation.

a) **Le processus de mise en œuvre de la loi fédérale sur les jeux d'argent**

La convention romande sur les jeux d'argent (CORJA) dont l'article 8 stipule : « une partie des contributions, limitée à 30 % du bénéfice à répartir, peut être attribuée directement par le Conseil d'Etat ou par un service de l'Etat », soulève de nombreuses interrogations. En effet, la création dès début 2021, dans le canton de Vaud, d'un troisième organe de répartition des bénéfices de la Loterie Romande, exigera un important travail d'information des bénéficiaires ainsi que des mécanismes de concertation et de coordination avec la FASC afin de garantir un fonctionnement optimal, un soutien aux institutions conforme au cadre légal et d'éviter à tous les acteurs concernés des procédures compliquées et contreproductives.

b) **Le renouvellement partiel du Conseil de Fondation**

Deux sièges restés vacants ont été repourvus. Début 2020, nous avons ainsi accueilli avec plaisir Mesdames Winka Angelrath et Roxane Meyer Keller.

Messieurs Jean-Pierre Pastori, Philippe Sordet et Edmond Vullioud ont achevé leur mandat au sein du Conseil de fondation. C'est avec regret et reconnaissance pour tout ce qu'ils nous ont apporté que nous avons pris congé d'eux fin 2019. A notre satisfaction, Messieurs Julien Feltn, Bruno Marchand et Thierry Luisier, ont rejoint le Conseil en qualité de nouveaux membres depuis janvier 2020.

La FASC doit pouvoir s'appuyer sur une large palette d'expertises en lien avec nos domaines d'activité. Il est cependant essentiel que l'arrivée de nouvelles personnes se conjugue de manière équilibrée avec l'expérience acquise au cours du temps.

c) **L'impact du Covid-19**

La situation sanitaire que nous vivons depuis la mi-mars a impacté tout particulièrement les acteurs culturels. Dans sa séance du 12 mars 2020, le Conseil de fondation a pris des décisions permettant d'orienter les bénéficiaires lors d'annulation, de report ou en cas de modification du projet. Les principes qui nous guident sont souplesse, bienveillance et concertation avec les entités publiques intéressées. Notons que la charge administrative en a été lourdement augmentée pour le secrétariat général dont je salue les capacités d'adaptation et l'engagement efficace.

Relevons que ces points qui nous ont occupés durant l'année écoulée resteront, à n'en pas douter, à l'ordre du jour des séances du Conseil de Fondation durant les mois à venir.

En posant rétrospectivement un regard sur ma dernière année en tant que présidente, je suis pleinement reconnaissante envers toutes les personnes qui m'ont accompagnée dans la réalisation de notre mission au service de l'utilité publique. Je souhaite que la FASC puisse poursuivre son essor dans un climat favorable.

MERCI de tout cœur à chacune et chacun.



Anne-Marie Maillefer
Présidente



© Gilles Nahon

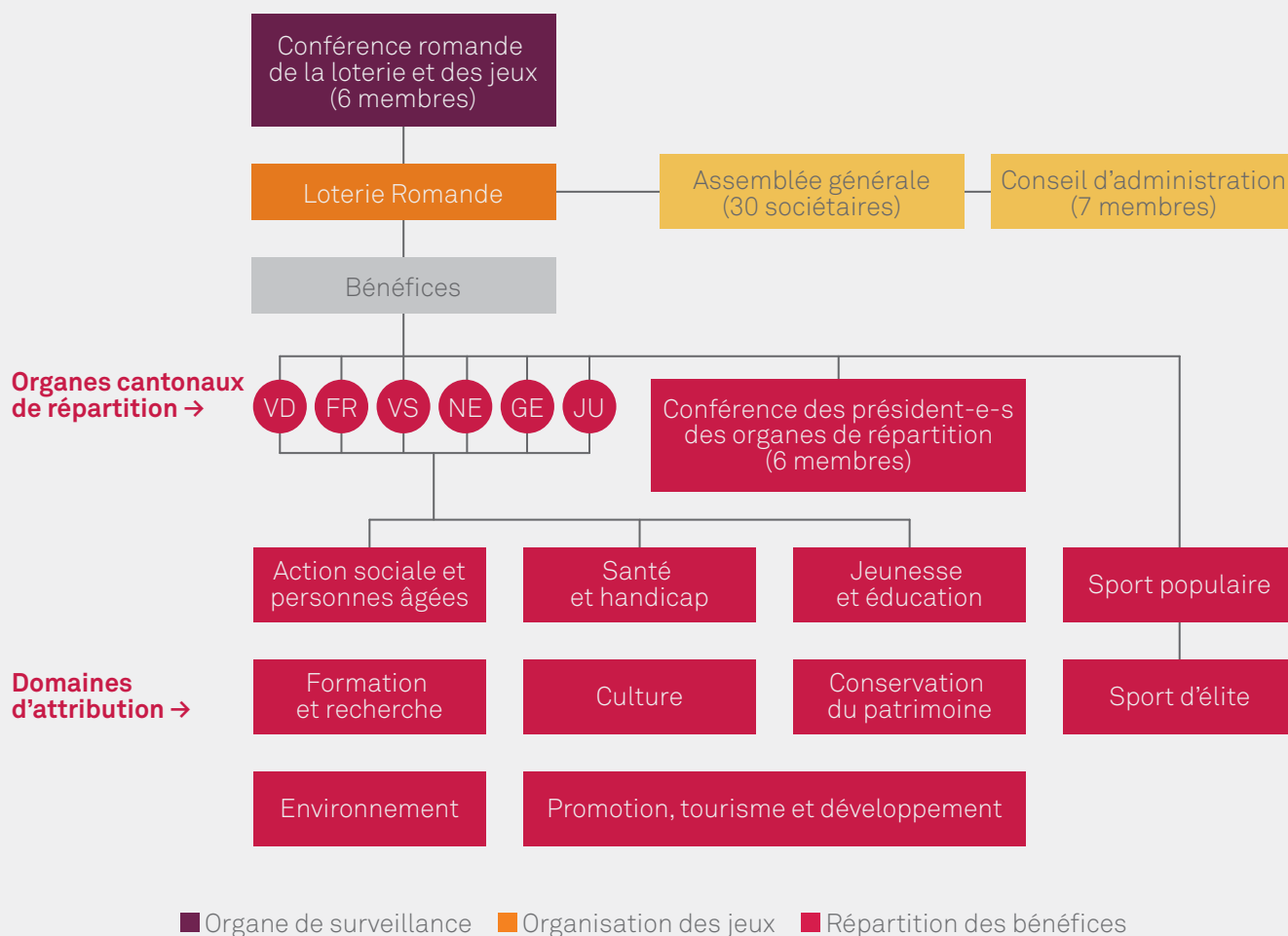
3. Répartitions cantonales des bénéfices

Les bénéfices nets de la Loterie Romande sont intégralement remis aux Organes de répartition des six cantons romands : Vaud, Fribourg, Valais, Neuchâtel, Genève et Jura.

Dans chacun des cantons romands, une commission cantonale est chargée de répartir les bénéfices dégagés par la Loterie Romande. Chaque commission est organisée selon des règles propres.

Un montant de l'ordre de 10 % des répartitions cantonales est réservé à des projets d'envergure romande. La conférence romande (CPOR), composée des président-e-s des six organes de répartition, est chargée de cette distribution.

Organisation de la Loterie Romande



3.1 Modalités de répartition des bénéfices entre cantons

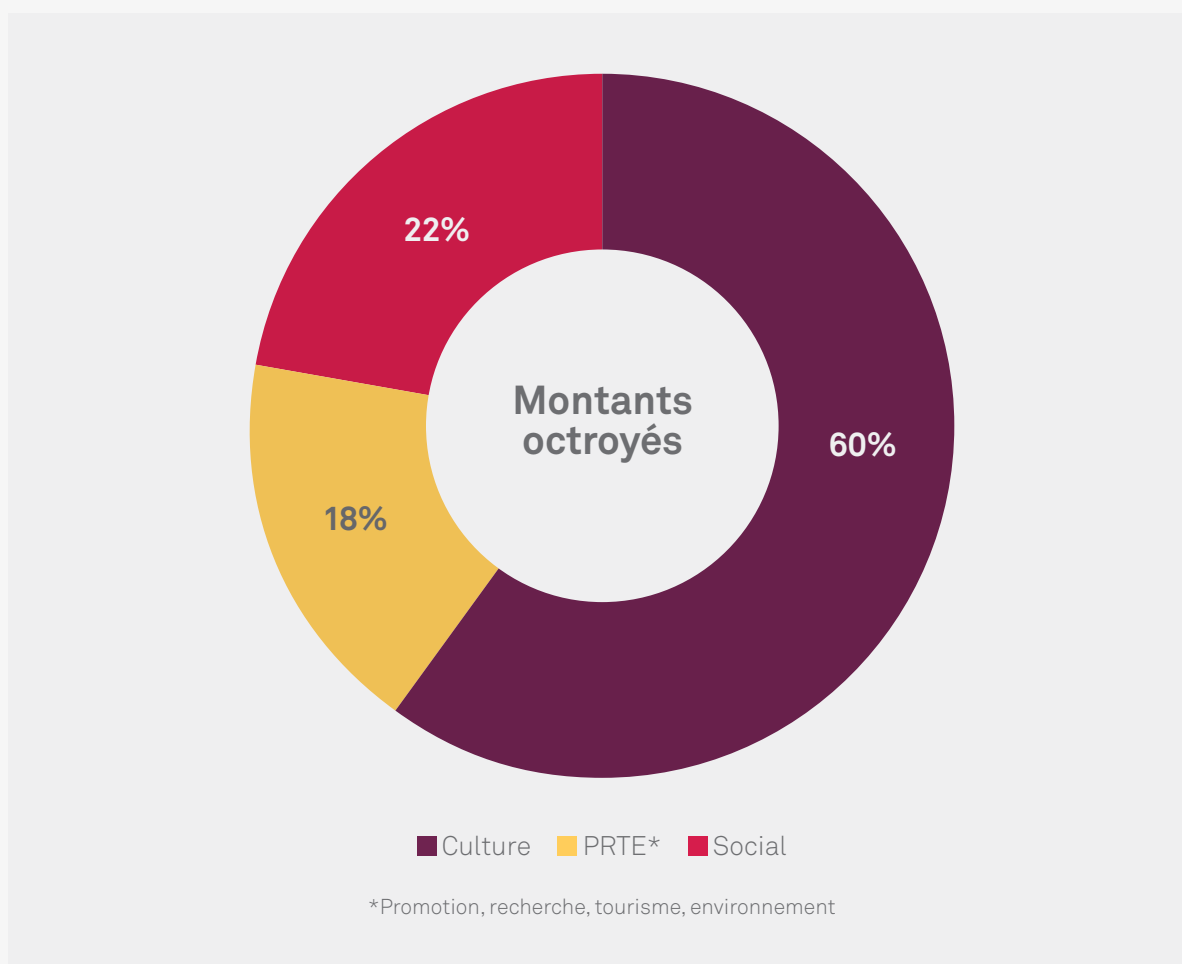
La répartition des bénéfices entre les six cantons tient compte de deux éléments :

- la population de chaque canton
- le revenu global brut des jeux par canton.

3.2 Montant distribué dans le canton de Vaud

Pour la période allant de juillet 2019 à fin juin 2020, l'organe vaudois de répartition a attribué un montant total de 39'812'720 francs. Par ailleurs, s'y ajoutent les taxes versées au Canton de Vaud qui représentent près de 20 millions de francs.

L'octroi des soutiens est trimestriel et le montant se répartit de la manière suivante entre les différents domaines :



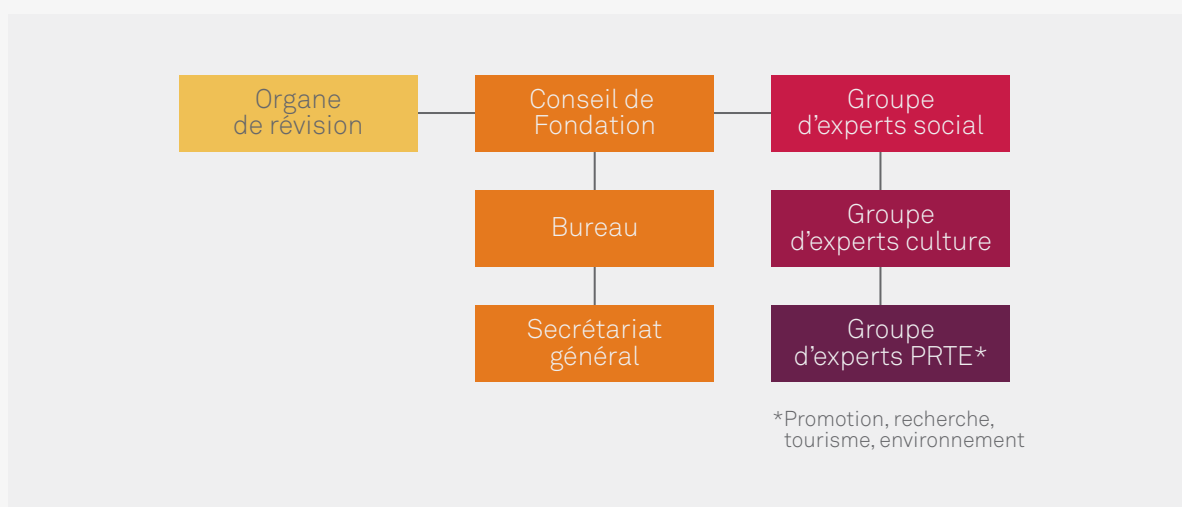
Pour cet exercice, le nombre de dossiers reçus s'élève à 1'021.

Sur ces 1'021 dossiers, 818 répondant aux critères d'attribution de la FASC ont été examinés par les groupes d'experts concernés.

4. Fondation d'aide sociale et culturelle du Canton de Vaud

La Fondation d'aide sociale et culturelle est l'organe chargé de redistribuer les bénéfices de la Loterie Romande sur le territoire vaudois (à l'exception du soutien au sport géré par la Fondation Fonds du Sport Vaudois).

Cette entité dispose d'une personnalité juridique propre. Elle est indépendante de l'administration cantonale et de la Loterie Romande.



4.1 Liste des membres du Conseil de Fondation

Madame	Anne-Marie Maillefer*, Présidente
Monsieur	Rémy Jaquier*, Vice-président
Madame	Hélène Brioschi Levi
Monsieur	Christophe Equey
Madame	Pascale Fischer*
Madame	Aglaia Kempf
Madame	Catherine Labouchère*
Monsieur	Jean-Pierre Pastori (jusqu'au 31 décembre 2019)
Monsieur	Philippe Sordet* (jusqu'au 31 décembre 2019)
Monsieur	Pierre Starobinski*
Monsieur	Edmond Vullioud* (jusqu'au 31 décembre 2019)
Madame	Winka Angelrath (dès le 1 ^{er} janvier 2020)
Madame	Roxanne Meyer Keller (dès le 1 ^{er} janvier 2020)
Monsieur	Thierry Luisier (dès le 1 ^{er} janvier 2020)
Monsieur	Julien Feltin (dès le 1 ^{er} janvier 2020)
Monsieur	Bruno Marchand (dès le 1 ^{er} janvier 2020)

*Membres du Bureau

4.2 Secrétariat général et administration

Monsieur	Blaise Triponez, Secrétaire général
Madame	Morgane Akermann, Chargée de dossiers
Madame	Nathalie Koch, Chargée de dossiers

L'effectif total représente 2,4 équivalents plein temps (EPT).

4.3 Organisation

Conseil de Fondation :

Le Conseil de Fondation est composé de 13 membres choisis pour leur représentativité des divers secteurs soutenus par la Loterie Romande et des régions du canton de Vaud.

Les membres sont nommés par le Conseil d'Etat.

Les membres du Conseil de fondation ne peuvent prendre part à une proposition ou une décision de contribution en cas de lien d'intérêt personnel, professionnel ou de par des fonctions au sein d'institutions. A cet égard, la directive relative aux récusations s'applique.

Bureau :

Composé de 5 membres, le Bureau veille à la bonne marche de la FASC et à l'exécution des décisions du Conseil.

Groupes d'experts :

Ces groupes sont chargés d'analyser les dossiers et de faire des propositions de soutien au Conseil de Fondation. Ils sont au nombre de trois :

- Culture
- Social
- Promotion, recherche, tourisme et environnement.

Organe de révision :

La société fiduciaire Audict est chargée de réviser les comptes trimestriellement.

Secrétariat général et administration :

Le secrétariat général est en charge de l'étude, de la préparation, du suivi et du contrôle des dossiers ainsi que de la gestion administrative.

4.4 Charges de fonctionnement

La FASC porte une extrême attention à ses charges de fonctionnement et à la gestion de sa trésorerie. L'objectif est de consacrer le maximum des ressources aux institutions d'utilité publique. Pour la période concernée, les charges de fonctionnement de la FASC représentent moins de 1 % des dépenses totales.

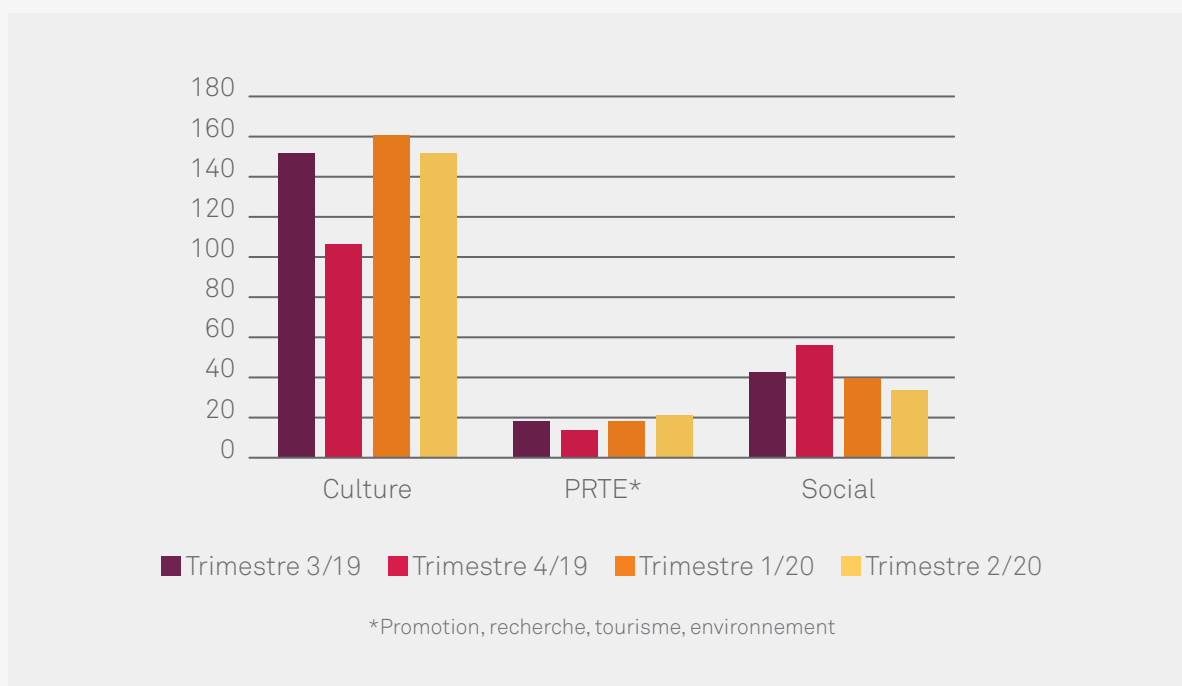


© Abbatale de Payerne / Rémy Gindroz

5. Modalités d'attribution et règles d'octroi

Les dossiers sont traités en fonction de critères précis. Le détail des règles d'octroi est public et consultable sur le site www.entraide.ch

Des questionnaires spécifiques doivent être complétés par tous les requérants. Ceux-ci sont ensuite examinés par les différents organes de la FASC. Le Conseil de Fondation prend la décision finale s'agissant de l'octroi de la contribution et du montant à attribuer. La répartition des 818 dossiers examinés par les trois groupes d'experts se présente comme suit :



La moyenne du nombre de dossiers traités par trimestre est de 143 pour la commission culture, 44 pour la commission sociale et 18 pour la commission PRTE.

6. Domaines et répartition

Le montant total alloué lors de chacune des quatre répartitions de l'exercice a fluctué entre 9 et 10,7 millions de francs.

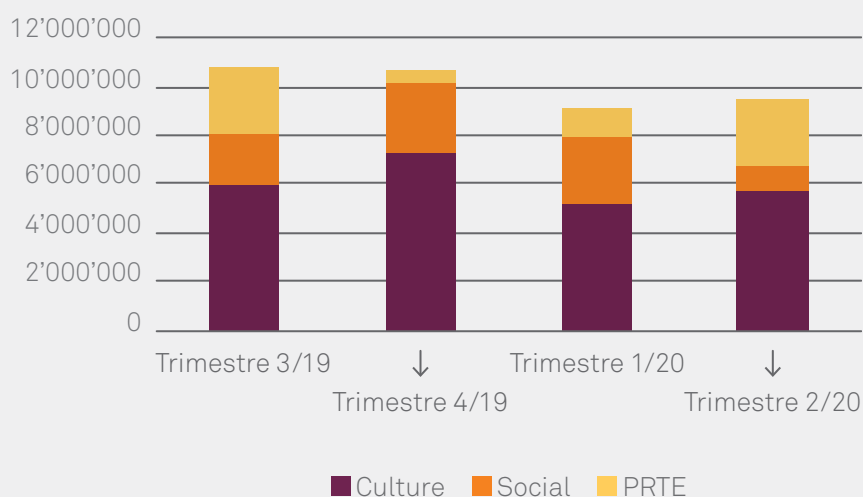
La somme totale octroyée durant la période sous-revue représente :

Fr. 24'022'100.- en faveur de la culture

Fr. 8'736'020.- en faveur du domaine social

Fr. 7'054'600.- en faveur du domaine de la promotion, de la recherche, du tourisme, de l'environnement et du patrimoine construit.

Répartitions trimestrielles par domaine



© Ben Wicks

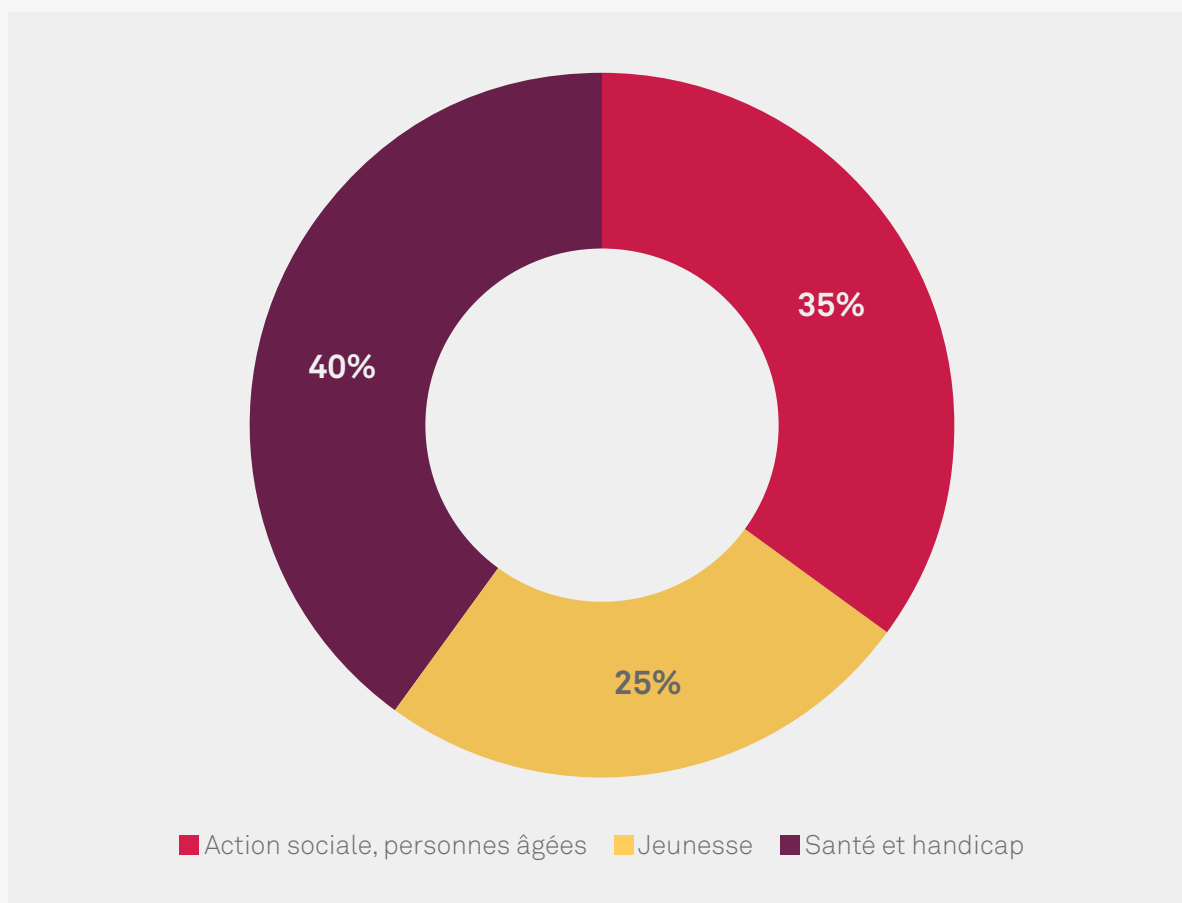
6.1 Groupe d'experts « social »

Cette commission est présidée par Madame Pascale Fischer.

Membres :

Monsieur	Christophe Equey
Madame	Hélène Brioschi Levi
Madame	Roxanne Meyer Keller (dès le 1 ^{er} janvier 2020)

Les **8'736'020 francs distribués** durant l'exercice à des projets du domaine social se répartissent entre les secteurs suivants :



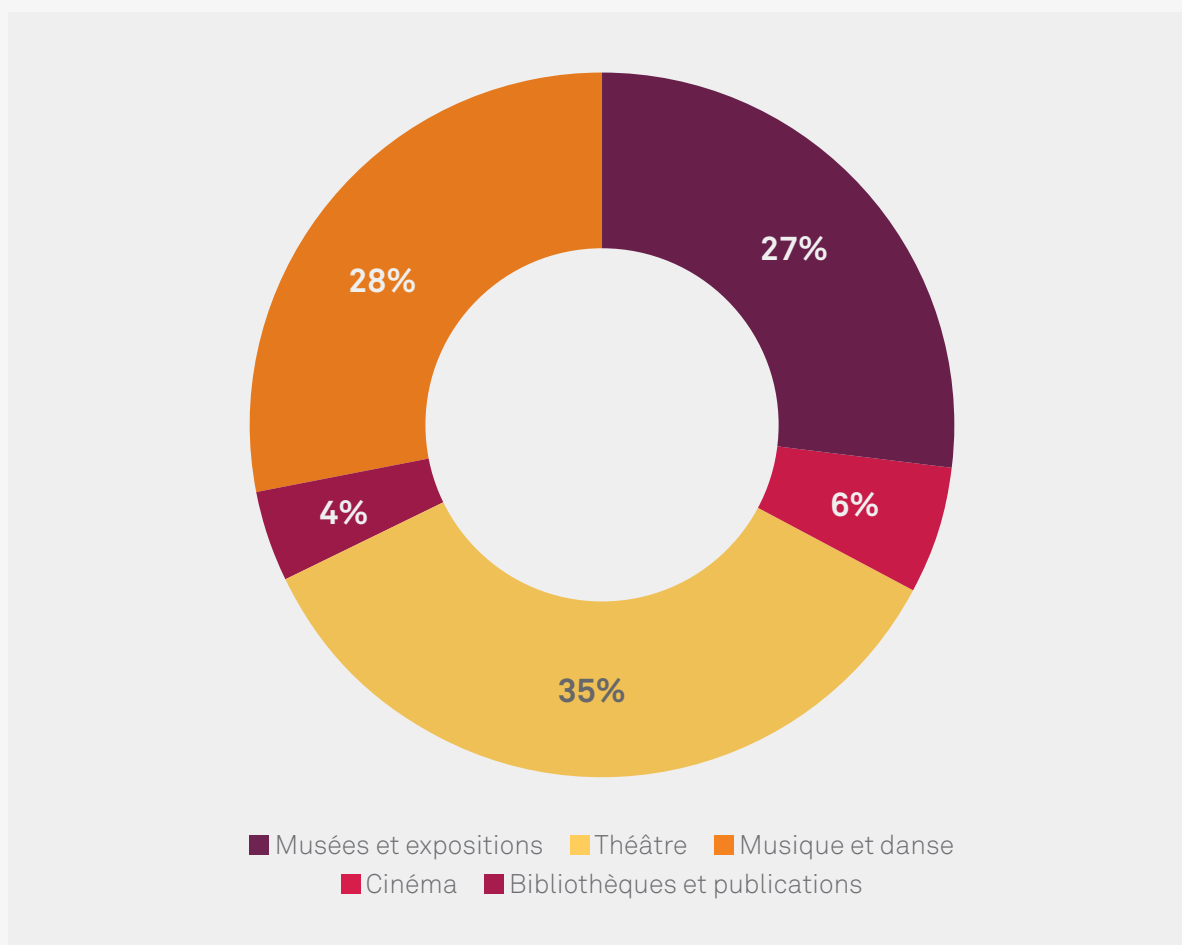
6.2 Groupe d'experts « culture »

Cette commission a été présidée par Monsieur Edmond Vullioud, jusqu'au 31 décembre 2019, puis par Monsieur Pierre Starobinski.

Membres :

Madame	Aglaja Kempf
Monsieur	Jean-Pierre Pastori (jusqu'au 31 décembre 2019)
Monsieur	Thierry Luisier (dès le 1 ^{er} janvier 2020)
Madame	Winka Angelrath (dès le 1 ^{er} janvier 2020)
Monsieur	Julien Feltin (dès le 1 ^{er} janvier 2020)

Les **24'022'100 francs distribués** durant l'exercice à des projets du domaine de la culture se répartissent entre les secteurs suivants :



6.3 Groupe d'experts « promotion, recherche, tourisme et environnement »

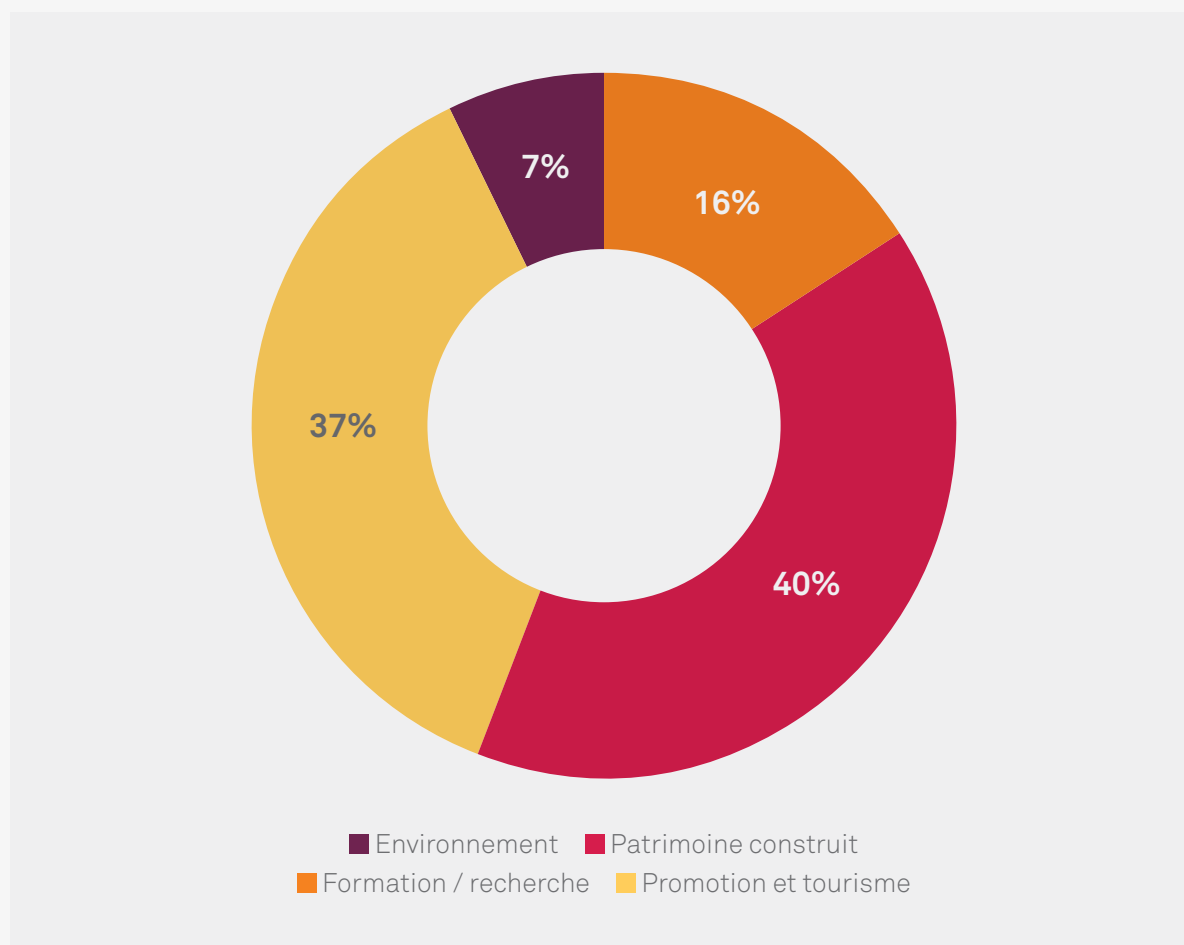
Cette commission a été présidée par Monsieur Philippe Sordet, jusqu'au 31 décembre 2019, puis par Madame Catherine Labouchère.

Membres :

Monsieur Rémy Jaquier

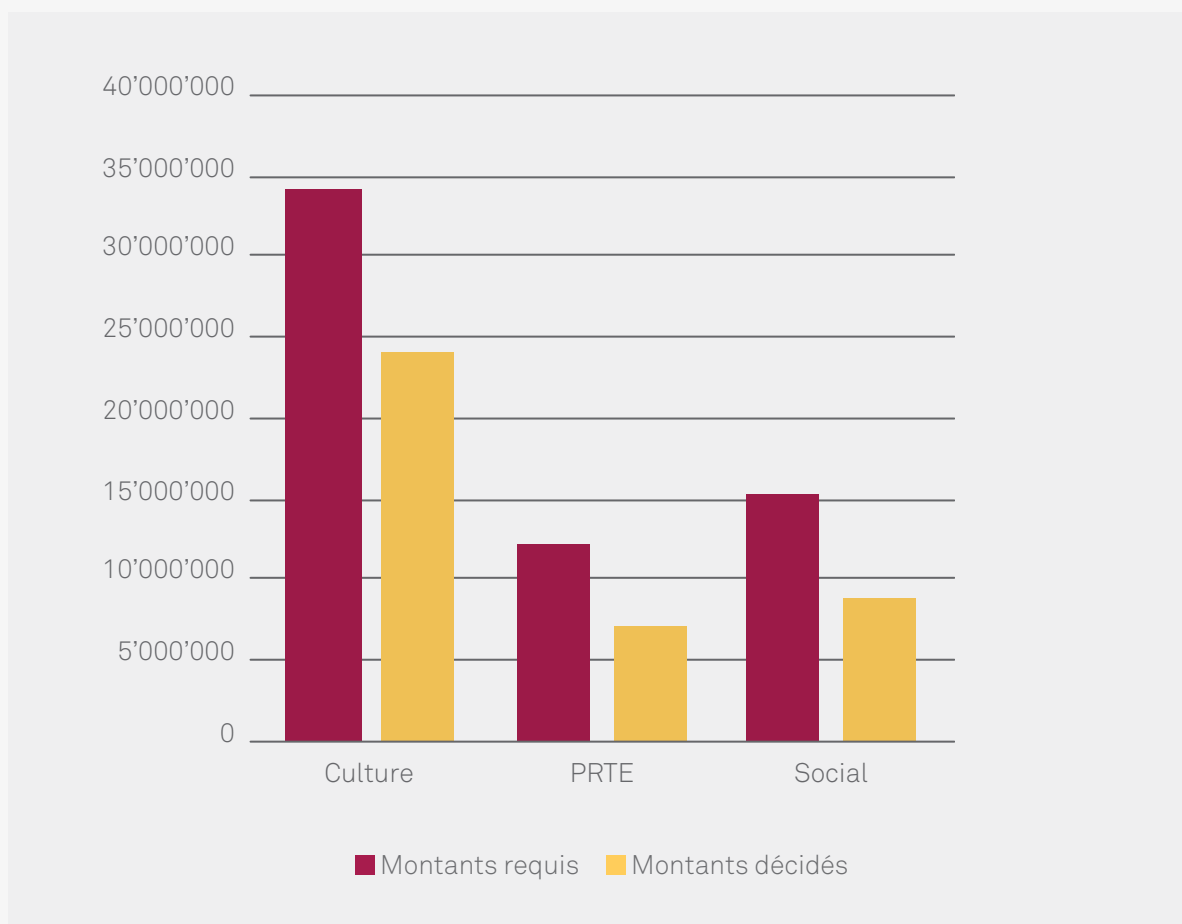
Monsieur Bruno Marchand (dès le 1er janvier 2020)

Les **7'054'600 francs distribués** durant l'exercice à des projets du domaine PRTE se répartissent entre les secteurs suivants :



6.4 Plus de demandes que de moyens disponibles

Les ressources de la FASC ne permettent pas de répondre à toutes les demandes. Même si les requêtes respectent les critères d'attribution, les moyens à disposition obligent les groupes d'experts et le Conseil de Fondation à gérer les quatre répartitions annuelles en fonction des moyens à dispositions.

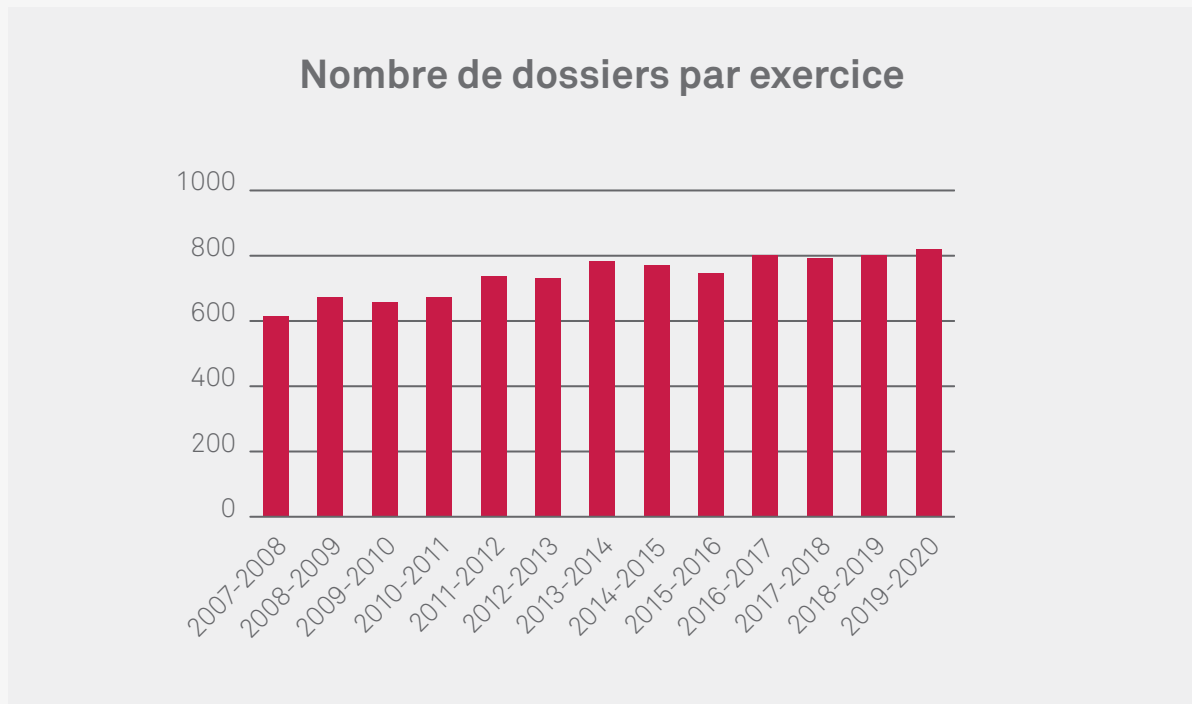


Le total des montants demandés au cours de l'exercice représente environ 61 millions de francs.

La FASC a pu octroyer 39,8 millions, soit un taux de couverture de 65 %.

7. Evolution des demandes et des contributions accordées

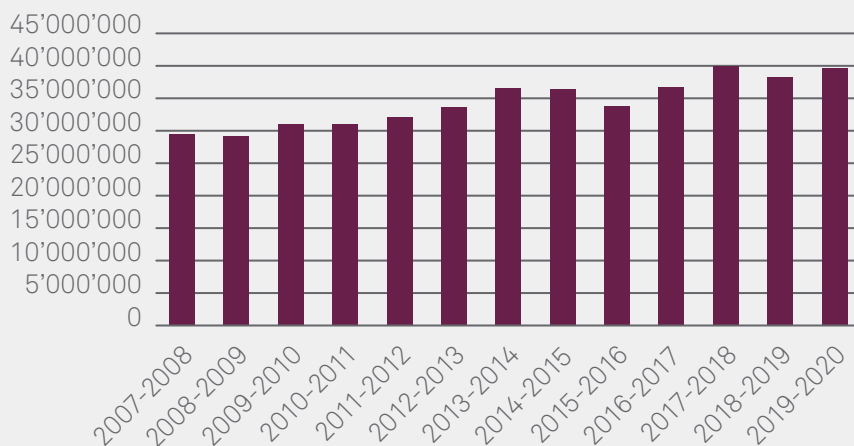
Le nombre de dossiers traités en 2019-2020 augmentent de 16 unités par rapport à l'exercice précédent, passant de 802 à 818.



Toutefois, l'évolution du nombre de dossiers traités varie en fonction des domaines : culture (+21), social (-20) et PRTE (+15).

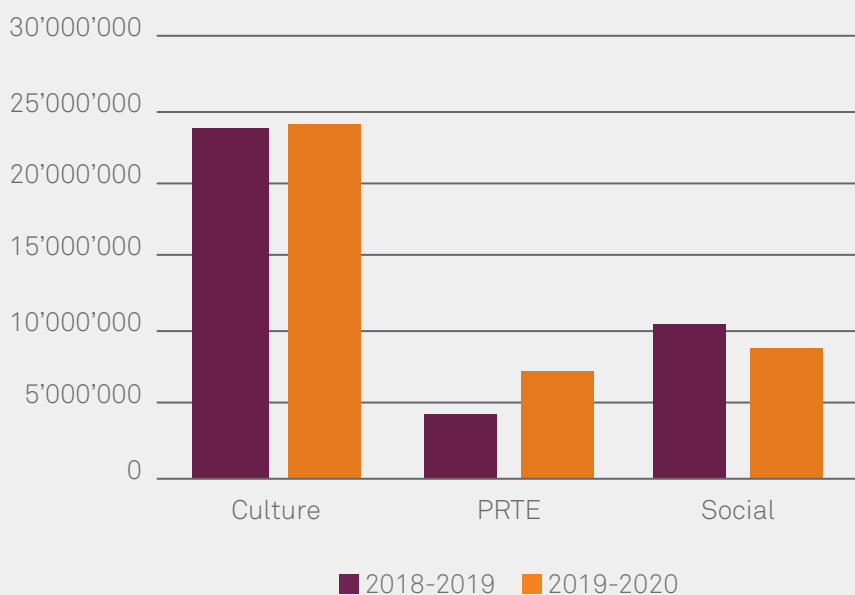
En ce qui concerne le montant total des contributions accordées, il s'élève à 39'812'720 francs pour la période allant de juillet 2019 à juin 2020, soit une augmentation de 1,6 million de francs par rapport à l'exercice précédent.

Montants attribués par exercice

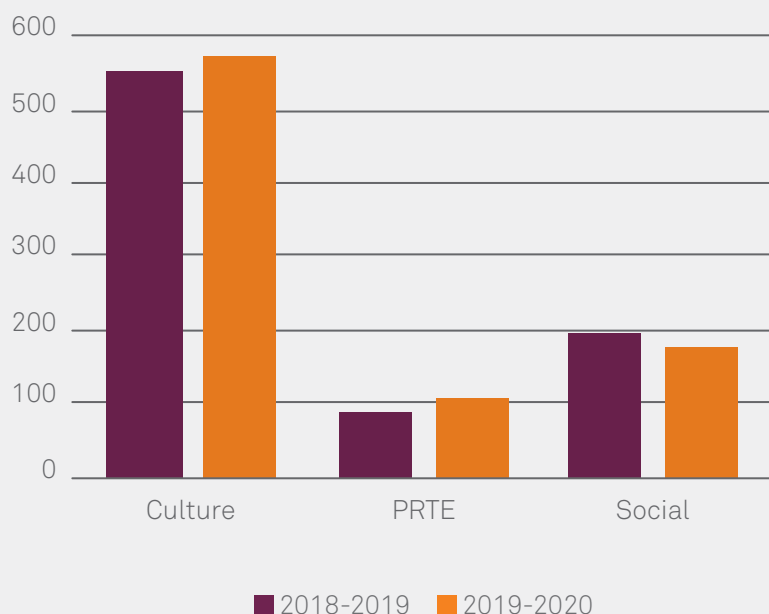


Si le montant total octroyé augmente légèrement, il varie fortement en fonction des domaines. En effet, par rapport à l'exercice précédent, le soutien accordé au domaine culturel est relativement stable (+363'000 francs) alors qu'il diminue de 1,7 million dans le social et progresse de 2,9 millions dans PRTE.

Montants accordés



Nombre de dossiers traités



Le nombre de dossiers augmente respectivement de 4% dans la culture, de 26% dans PRTE et il diminue de 10% dans le social. Les montants accordés suivent la même tendance : augmentation de 2% dans la culture, 70% dans PRTE et diminution de 16% dans le social. S'agissant du nombre de dossiers traités par la commission PRTE, relevons qu'il est relativement faible. En revanche, les montants requis par dossier sont nettement plus importants que dans les autres commissions. Il en résulte une grande variabilité des contributions accordées d'un exercice à l'autre.



© Prix de Lausanne / Rodrigo Buas

La liste des institutions
et les montants accordés
ainsi que toutes les règles
d'attribution sont
consultables sur le site :

www.entraide.ch

**Fondation d'aide sociale
et culturelle (FASC)**

**Commission vaudoise de répartition
de la Loterie Romande**

Rue St-Martin 9 - 1003 Lausanne

+41 (0) 21 351 00 65

vd@entraide.ch

www.entraide.ch

Septembre 2020

